

## *Konjunkturstatistik, löner för statlig sektor, juni 2016*

Salaries in The Governmental Sector, June 2016

---

### I korta drag

Löneökningen för statlig sektor var 1,8 procent. Den preliminära genomsnittliga månadslönen för månadsavlönade inom statlig sektor var 35 630 under juni 2016. Detta är en ökning med 1,8 procent sedan juni 2015.

För civilförvaltningen ökade lönerna med 1,6 procent och för försvaret ökade lönerna med 2,6 procent.

För kvinnor inom statlig sektor ökade lönerna med 2,0 procent medan männens löner ökade med 1,6 procent.

Förändringstalen är baserade på skillnader mellan de definitiva lönerna 2015 och de preliminära lönerna 2016.

### Antal sysselsatta ökade med 1,3 procent

Antalet sysselsatta inom den statliga sektorn var 248 520 under juni 2016. Detta är jämfört med juni 2015 en ökning med 3 090 personer eller 1,3 procent. De sysselsatta var fördelade på 128 840 kvinnor och 119 680 män.

Inom civilförvaltningen var antalet sysselsatta 224 450 under juni 2016. Detta är jämfört med juni 2015 en ökning med 3 940 personer.

Inom försvaret minskade antalet anställda med 640 personer till 22 870 under samma period.



**Statistiska centralbyrån**  
Statistics Sweden

Valter Hultén, tfn 08-545 292 40  
valter.hulten@mi.se  
www.mi.se

Ann-Katrin Larsson, SCB, tfn 019-17 68 80  
ann-katrin.larsson@scb.se  
www.scb.se

Statistiken har producerats av SCB på uppdrag av Medlingsinstitutet (MI), som ansvarar för officiell statistik inom området.

ISSN 1654-2711 Serie AM – Arbetsmarknad. Utkom den 30 augusti 2016.  
URN:NBN:SE:SCB-2016-AM17SM1608\_pdf  
Tidigare publicering: Se avsnittet Fakta om statistiken.  
Utgivare av Statistiska meddelanden är Stefan Lundgren, SCB.

## Innehåll

<b>Statistiken med kommentarer</b>	<b>3</b>
<b>Löner</b>	<b>3</b>
Genomsnittlig månadslön för månadsavlönade och procentuell förändring fördelad efter heltid/deltid	3
Genomsnittlig månadslön för månadsavlönade och procentuell förändring fördelad efter myndighetsgrupper	3
<b>Sysselsättning</b>	<b>4</b>
Antal sysselsatta och procentuell förändring	4
<b>Tabeller</b>	<b>5</b>
1. Statlig sektor – genomsnittlig månadslön för månadsavlönade, fördelad efter myndighet, juni 2016	5
2. Statlig sektor – definitiv genomsnittlig månadslön för månadsavlönade, inklusive retroaktiv lön, fördelad efter myndighet, juni 2015	6
3. Statlig sektor – genomsnittlig månadslön för månadsavlönade fördelad efter näringsgren, juni 2016	7
4. Statlig sektor – genomsnittlig månadslön för månadsavlönade, utveckling fr.o.m. juni 2014 t.o.m. juni 2016	8
5. Statlig sektor – antal sysselsatta fördelade efter myndighet, juni 2016	9
6. Statlig sektor – antal sysselsatta fördelade efter län, juni 2016	10
7. Statlig sektor – antal sysselsatta fördelade efter näringsgren, juni 2016	11
<b>Fakta om statistiken</b>	<b>12</b>
<b>Inledning</b>	<b>12</b>
<b>Detta omfattar statistiken</b>	<b>12</b>
Objekt och population	12
Statistiska mått	12
Variabler	13
Redovisningsgrupper	13
<b>Så görs statistiken</b>	<b>13</b>
<b>Statistikens tillförlitlighet</b>	<b>13</b>
Bortfall	13
Täckning	14
<b>Bra att veta</b>	<b>14</b>
Spridningsformer	14
Jämförbarhet över tiden	14
Primärmaterial	14
Annan statistik	14
<b>In English</b>	<b>15</b>
<b>Summary</b>	<b>15</b>
<b>List of tables</b>	<b>15</b>
<b>List of terms</b>	<b>16</b>

## Statistiken med kommentarer

### Löner

Löneutvecklingen mellan juni 2015 och juni 2016 var för månadsavlönade 1,8 procent. Kvinnornas löner ökade med 2,0 procent medan männens löner ökade med 1,6 procent. Den genomsnittliga månadslönen för deltidstjänstgörande i tabellen nedan är uppräknad till heltidslön.

#### Genomsnittlig månadslön för månadsavlönade och procentuell förändring fördelad efter heltid/deltid

	Genomsnittlig månadslön		
	Juni 2015	Juni 2016	Procent
<b>Heltidstjänstgörande</b>			
Kvinnor	34 100	34 720	+ 1,8
Män	36 220	36 790	+ 1,6
Totalt	35 170	35 760	+ 1,7
<b>Deltidstjänstgörande</b>			
Kvinnor	31 960	32 910	+ 2,9
Män	36 320	37 370	+ 2,9
Totalt	33 250	34 210	+ 2,9
<b>Hel- och deltidstjänstgörande</b>			
Kvinnor	33 850	34 520	+ 2,0
Män	36 230	36 820	+ 1,6
Totalt	35 010	35 630	+ 1,8

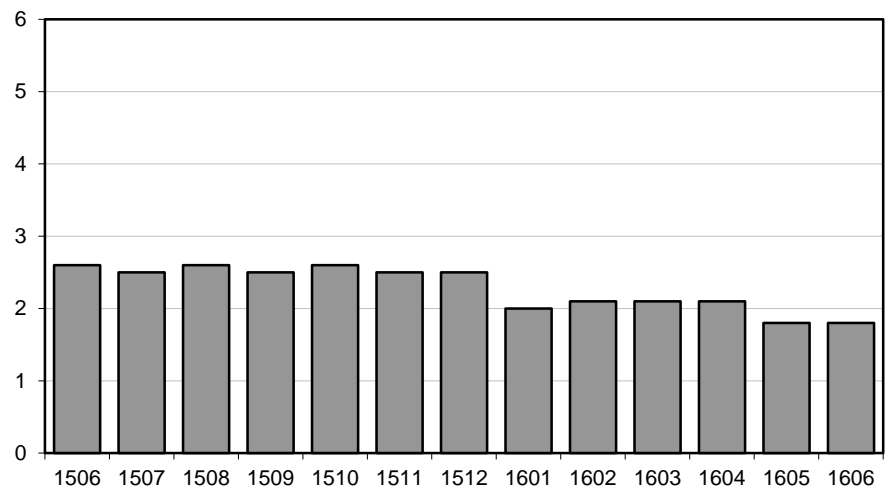
För civilförvaltningen ökade lönerna med 1,6 procent och för försvaret ökade lönerna med 2,6 procent mellan juni 2015 och juni 2016. För den statliga sektorn totalt sett var ökningen 1,8 procent.

#### Genomsnittlig månadslön för månadsavlönade och procentuell förändring fördelad efter myndighetsgrupper

	Genomsnittlig månadslön		
	Juni 2015	Juni 2016	Procent
<b>Civilförvaltningen</b>			
Kvinnor	33 870	34 520	+ 1,9
Män	37 040	37 530	+ 1,3
Totalt	35 290	35 860	+ 1,6
<b>Försvaret</b>			
Kvinnor	32 310	33 280	+ 3,0
Män	32 470	33 290	+ 2,5
Totalt	32 440	33 290	+ 2,6
<b>Totalt</b>			
Kvinnor	33 850	34 520	+ 2,0
Män	36 230	36 820	+ 1,6
Totalt	35 010	35 630	+ 1,8

## Löneutveckling för månadsavlönade inom statlig sektor

Procent



År/Månad

Diagrammet ovan, som visar löneutvecklingen inom den statliga sektorn, baseras på preliminära löneuppgifter plus retroaktiv lön jämfört mot definitiva löneuppgifter 12 månader tidigare.

## Sysselsättning

Antalet sysselsatta i den statliga sektorn ökade med 3 090 personer mellan juni 2015 och juni 2016. Civilförvaltningen ökade med 3 940 personer medan försvaret minskade med 640 personer för samma period.

## Antal sysselsatta och procentuell förändring

	Antal sysselsatta		Procent
	Juni 2015	Juni 2016	
<b>Civilförvaltningen</b>	220 500	224 450	+ 1,8
Omräknat till heltidspersoner	193 110	197 540	+ 2,3
<b>Försvaret</b>	23 510	22 870	- 2,7
Omräknat till heltidspersoner	23 190	22 490	- 3,0
<b>Totalt</b>	245 430	248 520	+ 1,3
Omräknat till heltidspersoner	217 570	221 130	+ 1,6

# Tabeller

## 1. Statlig sektor – genomsnittlig månadslön för månadsavlönade, fördelad efter myndighet, juni 2016

### 1. Governmental sector – average monthly salary for monthly paid, by authority, June 2016

Myndighet	Genomsnittlig månadslön, kronor							Förändring från föregående år	
	Heltidstjänstgörande			Deltids-tjänstgörande	Hel- och deltidstjänstgörande			Kronor	Procent
	Kvinnor	Män	Totalt	Totalt	Kvinnor	Män	Totalt		
TOTALT	34 723	36 788	35 756	34 212	34 520	36 816	35 630	622	1,8
HELSTATLIG VERKSAMHET	34 718	36 785	35 753	34 210	34 515	36 814	35 627	620	1,8
CIVILFÖRVALTNINGEN	34 741	37 561	36 040	34 040	34 522	37 534	35 862	572	1,6
Polisväsendet	30 528	33 965	32 595	30 478	30 402	33 929	32 472	-129	-0,4
Domstolsväsendet	36 311	44 520	38 804	33 306	36 018	44 379	38 462	971	2,6
Kriminalvården	29 416	29 315	29 359	29 561	29 424	29 323	29 368	662	2,3
Migrationsverket	30 477	31 890	31 006	31 210	30 499	31 893	31 013	-312	-1,0 <sup>1</sup>
Försäkringskassan	30 740	34 033	31 602	28 688	30 506	33 935	31 355	713	2,3
Skatteverket	32 876	36 485	34 197	32 225	32 688	36 478	34 009	873	2,6
Länsstyrelserna	34 493	35 585	34 932	32 842	34 193	35 388	34 650	703	2,1
Kronofogdemyndigheten	31 212	33 599	32 076	30 932	31 143	33 582	31 994	505	1,6
Tullverket	36 370	36 496	36 438	34 041	36 009	36 451	36 238	1 067	3,0
Universitet och högskolor	36 647	40 478	38 535	36 136	36 314	40 372	38 245	750	2,0
Skogsstyrelsen	34 282	35 394	35 030	33 145	33 867	35 231	34 750	1 316	3,9
Trafikverket	40 240	42 501	41 679	39 764	40 066	42 501	41 593	879	2,2
Lantbruksuniversitetet	34 953	37 952	36 420	35 523	34 843	37 968	36 312	822	2,3
Arbetsförmedlingen	32 136	33 594	32 664	30 890	31 966	33 550	32 513	763	2,4
Övriga myndigheter	39 067	41 243	39 991	35 561	38 588	41 004	39 579	837	2,2
FÖRSVARET	33 166	33 165	33 165	39 304	33 276	33 291	33 288	849	2,6
ÖVR STATLIGT LÖNE-REGLERAD VERKSAMHET	42 237	42 566	42 383	36 080	41 438	41 558	41 490	5 979	16,8 <sup>1</sup>

Förändringssiffrorna är baserade på skillnader mellan de definitiva lönerna 2015 och de preliminära lönerna 2016.

1) Förändringssiffran är påverkad av strukturella förändringar.

*The percentage changes are based on differences between the definitive salaries in 2015 and the preliminary salaries in 2016.*

*1) The percentage change is affected by structural changes.*

## 2. Statlig sektor – definitiv genomsnittlig månadslön för månadsavlönade, inklusive retroaktiv lön, fördelad efter myndighet, juni 2015

2. Governmental sector – definitive average monthly salary for monthly paid, including retroactive salary, by authority, June 2015

Myndighet	Genomsnittlig månadslön, kronor							Förändring från föregående år	
	Heltidstjänstgörande			Deltids-tjänst-görande Totalt	Hel- och deltidstjänstgörande			Kronor	Procent
	Kvinnor	Män	Totalt		Kvinnor	Män	Totalt		
TOTALT	34 095	36 220	35 171	33 252	33 846	36 225	35 008	884	2,6
HELSTATLIG VERKSAMHET	34 090	36 220	35 169	33 264	33 844	36 225	35 007	885	2,6
CIVILFÖRVALTNINGEN	34 131	37 104	35 512	33 126	33 868	37 043	35 290	939	2,7
Polisväsendet	30 661	34 111	32 767	30 174	30 483	34 040	32 601	415	1,3
Domstolsväsendet	35 326	43 692	37 904	31 703	34 966	43 527	37 491	1 102	3,0
Kriminalvården	28 694	28 712	28 704	28 743	28 683	28 725	28 706	854	3,1
Migrationsverket	30 850	32 602	31 509	28 874	30 700	32 387	31 325	399	1,3
Försäkringskassan	29 985	33 402	30 877	28 239	29 758	33 360	30 642	868	2,9
Skatteverket	32 028	35 578	33 333	31 274	31 832	35 547	33 136	453	1,4
Länsstyrelserna	33 702	34 989	34 217	32 140	33 418	34 814	33 947	810	2,4
Kronofogdemyndigheten	30 526	33 479	31 568	30 565	30 458	33 480	31 489	1 113	3,7
Tullverket	35 265	35 474	35 378	33 078	34 886	35 432	35 171	844	2,5
Universitet och högskolor	35 857	39 761	37 788	35 344	35 526	39 655	37 495	1 333	3,7
Skogsstyrelsen	33 100	33 814	33 574	32 430	32 849	33 746	33 434	2 164	6,9
Trafikverket	39 265	41 663	40 809	38 741	39 087	41 658	40 714	1 140	2,9
Lantbruksuniversitetet	34 199	37 125	35 607	34 577	34 059	37 142	35 490	1 038	3,0
Arbetsförmedlingen	31 401	32 761	31 903	30 174	31 231	32 705	31 750	264	0,8
Övriga myndigheter	38 184	40 651	39 230	34 346	37 633	40 338	38 742	1 083	2,9
FÖRSVARET	32 248	32 359	32 340	37 916	32 312	32 467	32 439	250	0,8
ÖVR STATLIGT LÖNE- REGLERAD VERKSAMHET	37 393	36 170	36 818	28 700	35 280	35 814	35 511	130	0,4

Förändringssiffrorna är baserade på skillnader mellan de definitiva lönerna 2014 och de definitiva lönerna 2015.

*The percentage changes are based on differences between the definitive salaries in 2014 and the definitive salaries in 2015.*

### 3. Statlig sektor – genomsnittlig månadslön för månadsavlönade fördelad efter näringsgren, juni 2016

3. Governmental sector – average monthly salary for monthly paid by industry sector, June 2016

Näringsgren/SNI 2007	Genomsnittlig månadslön, kronor							Förändring från föregående år	
	Heltidstjänstgörande			Deltids-tjänstgörande Totalt	Hel- och deltidstjänstgörande			Kronor	Procent
	Kvinnor	Män	Totalt		Kvinnor	Män	Totalt		
TOTALT	34 723	36 788	35 756	34 212	34 520	36 816	35 630	622	1,8
K Finans- och försäkringsverksamhet	33 709	35 452	34 385	33 746	33 618	35 522	34 326	1 294	3,9
L Fastighetsverksamhet	39 724	38 087	38 572	37 037	39 430	38 095	38 504	1 241	3,3
M Juridik, ekonomi, vetenskap och teknik	38 573	43 478	41 312	37 390	37 799	43 545	40 865	898	2,2
N Uthyrning, fastighetservice m.m.	32 136	33 594	32 664	30 890	31 966	33 550	32 513	763	2,4
O Offentlig förvaltning och försvar;									
obl. socialförsäkring	34 297	35 775	35 060	33 460	34 117	35 802	34 960	581	1,7
84.1 Offentlig förvaltning	36 557	39 600	37 859	35 262	36 314	39 551	37 651	584	1,6
84.2 Offentliga tjänster	32 668	33 758	33 360	32 452	32 552	33 788	33 320	457	1,4
84.3 Obligatorisk socialförsäkring	30 884	34 571	31 871	28 691	30 632	34 459	31 602	766	2,5
P Utbildning	36 511	40 305	38 358	36 019	36 189	40 200	38 073	766	2,1
85.2 Grundskoleutbildning	34 460	35 355	34 666	31 825	34 113	34 988	34 307	1 349	4,1
85.4 Eftergymnasial utbildning	36 572	40 351	38 430	36 106	36 250	40 248	38 148	758	2,0
Q Vård och omsorg	32 046	30 799	31 386	30 220	31 841	30 677	31 236	427	1,4
R Kultur, nöje och fritid	34 875	35 555	35 183	30 128	34 188	35 004	34 547	898	2,7

Förändringssiffrorna är baserade på skillnader mellan de definitiva lönerna 2015 och de preliminära lönerna 2016.

1) Förändringssiffran är påverkad av strukturella förändringar.

*The percentage changes are based on differences between the definitive salaries in 2015 and the preliminary salaries in 2016.*

*1) The percentage change is affected by structural changes.*

#### 4. Statlig sektor – genomsnittlig månadslön för månadsavlönade, utveckling fr.o.m. juni 2014 t.o.m. juni 2016

4. Governmental sector – average monthly salary for monthly paid, from June 2014 to June 2016

Mätmånad	Genomsnittlig månadslön, kronor			Förändring från föregående år, procent		
	preliminär	preliminär+retro	definitiv	preliminär mot preliminär	preliminär+retro mot definitiv	definitiv mot definitiv
jun-14	34 030	–	34 120	2,4	–	2,3
jul-14	33 850	–	33 940	2,3	–	2,2
aug-14	33 810	–	33 840	2,5	–	2,2
sep-14	34 090	–	34 110	2,5	–	2,3
okt-14	34 250	–	34 760	2,6	–	1,8
nov-14	34 400	–	34 780	2,8	–	2,0
dec-14	34 590	–	34 820	3,0	–	2,1
jan-15	34 840	–	35 040	3,3	–	2,5
feb-15	34 870	–	35 010	3,2	–	2,5
mar-15	34 850	–	34 950	3,0	–	2,4
apr-15	34 960	–	35 060	2,7	–	2,4
maj-15	35 030	–	35 080	2,8	–	2,5
jun-15	34 980	–	35 010	2,8	–	2,6
jul-15	34 760	34 790	–	2,7	2,5	–
aug-15	34 710	34 740	–	2,7	2,6	–
sep-15	34 950	34 980	–	2,5	2,5	–
okt-15	35 120	35 650	–	2,5	2,6	–
nov-15	35 240	35 640	–	2,4	2,5	–
dec-15	35 480	35 680	–	2,6	2,5	–
jan-16	35 570	35 740	–	2,1	2,0	–
feb-16	35 650	35 750	–	2,2	2,1	–
mar-16	35 610	35 680	–	2,2	2,1	–
apr-16	35 720	35 780	–	2,2	2,1	–
maj-16	35 690	35 730	–	1,9	1,8	–
jun-16	35 630	35 630	–	1,9	1,8	–



**5. Statlig sektor – antal sysselsatta fördelade efter myndighet, juni 2016**

## 5. Governmental sector – number of employees by authority, June 2016

Myndighet	Antal					Förändring från föregående år	Heltidspersoner	
	Samtliga	Heltids-tjänstgörande		Deltids-tjänstgörande			Antal	Därav kvinnor, procent
		Kvinnor	Män	Kvinnor	Män			
TOTALT	248 518	99 417	99 607	29 426	20 068	3 087	221 131	51,6
HELSTATLIG VERKSAMHET	248 323	99 355	99 559	29 382	20 027	3 278	220 986	51,6
CIVILFÖRVALTNINGEN	224 445	94 963	81 103	28 967	19 412	3 942	197 543	55,3
Justitiedepartementet	59 464	24 672	26 737	4 144	3 911	2 609	55 000	49,1
Polisväsendet	29 561	10 041	15 145	1 923	2 452	482	26 987	41,3
Domstolsväsendet	6 564	4 070	1 798	542	154	36	6 324	70,2
Kriminalvården	10 813	3 877	5 136	951	849	-14	9 734	44,2
Migrationsverket	7 525	4 398	2 638	347	142	1 983	7 325	63,0
Utrikesdepartementet	2 168	1 110	683	..	..	-27	1 951	63,2
Försvarsdepartementet	133	64	59	..	..	2	128	52,3
Socialdepartementet	21 664	12 113	5 582	2 565	1 404	469	19 927	69,0
Försäkringskassan	12 653	8 143	2 896	1 374	240	435	12 153	75,1
Finansdepartementet	25 519	12 877	8 997	2 714	931	-57	24 430	60,7
Skatteverket	10 258	5 684	3 286	1 045	243	-274	9 938	65,1
Länsstyrelserna	5 308	2 586	1 739	703	280	74	5 022	61,6
Kronofogdemyndigheten	2 241	1 286	733	177	45	60	2 182	64,9
Tullverket	1 972	812	945	148	67	-55	1 920	48,2
Utbildningsdepartementet	73 612	25 179	23 340	14 503	10 590	-134	57 621	53,4
Universitet och högskolor	68 846	22 639	22 108	13 805	10 294	-255	53 361	52,2
Kulturdepartementet	3 263	1 294	943	653	373	-11	2 656	59,1
Näringsdepartementet	20 680	8 313	9 056	2 142	1 169	-24	19 236	49,8
Skogsstyrelsen	750	193	398	78	81	-54	697	35,3
Trafikverket	6 970	2 270	3 988	328	384	260	6 645	37,1
Lantbruksuniversitetet	3 511	1 273	1 221	653	364	-21	2 916	53,1
Miljö- och energidepartementet	3 520	1 314	1 109	486	611	177	2 745	54,7
Arbetsmarknadsdepartementet	14 422	8 027	4 597	1 448	350	938	13 848	65,2
Arbetsförmedlingen	13 373	7 474	4 245	1 366	288	826	12 865	65,5
FÖRSVARET	22 868	3 880	18 101	316	571	-643	22 488	18,2
RIKSDAGENS VERK	1 010	512	355	99	44	-21	956	60,0
ÖVR STATLIGT LÖNEREGLERAD VERKSAMHET	195	62	48	44	41	-191	144	55,6

**6. Statlig sektor – antal sysselsatta fördelade efter län, juni 2016**

## 6. Governmental sector – number of employees by county, June 2016

Län	Antal					Förändring från föregående år	Heltidspersoner	
	Samtliga	Heltids- tjänstgörande		Deltids- tjänstgörande			Antal	Därav kvinnor, procent
		Kvinnor	Män	Kvinnor	Män			
TOTALT	248 518	99 417	99 607	29 426	20 068	3 087	221 131	51,6
Stockholm	75 474	31 228	29 288	8 332	6 626	1 151	66 538	52,7
Uppsala	17 148	6 051	6 840	2 554	1 703	168	14 631	49,0
Södermanland	4 031	1 868	1 614	344	205	12	3 791	54,8
Östergötland	13 988	5 154	5 529	1 866	1 439	271	12 024	50,4
Jönköping	6 048	2 543	2 494	663	348	-229	5 643	52,9
Kronoberg	3 309	1 223	1 120	590	376	-26	2 783	54,8
Kalmar	3 409	1 484	1 361	374	190	70	3 173	54,1
Gotland	1 653	720	647	178	108	64	1 522	54,1
Blekinge	5 030	1 504	3 007	265	254	103	4 768	35,0
Skåne	27 715	10 632	10 744	3 832	2 507	449	24 222	51,7
Halland	4 013	1 317	1 963	492	241	-46	3 667	43,7
Västra Götaland	32 393	12 758	13 296	4 016	2 323	632	29 214	51,0
Värmland	4 854	2 077	1 763	590	424	320	4 321	55,3
Örebro	7 175	3 086	2 601	963	525	-12	6 392	55,8
Västmanland	4 123	1 844	1 668	374	237	-54	3 832	53,9
Dalarna	4 809	2 054	1 884	525	346	168	4 412	53,5
Gävleborg	5 428	2 568	2 093	507	260	130	5 065	56,5
Västernorrland	6 613	3 022	2 636	641	314	293	6 182	55,2
Jämtland	3 323	1 628	1 230	292	173	48	3 135	57,8
Västerbotten	9 094	3 445	3 306	1 388	955	-45	7 604	52,2
Norrbottnen	8 888	3 211	4 523	640	514	-380	8 210	42,7

**7. Statlig sektor – antal sysselsatta fördelade efter näringsgren, juni 2016**

## 7. Governmental sector – number of employees by industry sector, June 2016

Näringsgren/SNI 2007	Antal					Förändring från föregående år <sup>1</sup>	Heltidspersoner	
	Samtliga	Heltids-tjänstgörande		Deltids-tjänstgörande			Antal	Därav kvinnor, procent
		Kvinnor	Män	Kvinnor	Män			
TOTALT	248 518	99 417	99 607	29 426	20 068	3 087	221 131	51,6
K Finans- och försäkringsverksamhet	815	436	276	80	23	-65	787	62,8
L Fastighetsverksamhet	1 018	266	637	50	65	-16	958	30,7
M Juridik, ekonomi, vetenskap och teknik	4 399	1 427	1 527	721	724	-302	3 490	50,6
N Uthyrning, fastighetservice m.m.	13 373	7 474	4 245	1 366	288	826	12 865	65,5
O Offentlig förvaltning och försvar;								
obl. socialförsäkring	147 257	62 471	66 757	11 150	6 879	2 990	139 154	49,9
84.1 Offentlig förvaltning	61 081	30 206	22 613	5 729	2 533	2 587	57 891	58,6
84.2 Offentliga tjänster	72 460	23 490	40 929	3 951	4 090	-66	68 073	37,8
84.3 Obligatorisk socialförsäkring	13 716	8 775	3 215	1 470	256	469	13 190	74,5
P Utbildning	73 784	24 712	23 533	14 774	10 765	-259	57 505	52,8
85.2 Grundskoleutbildning	1 187	716	213	208	50	40	1 079	77,8
85.4 Eftergymnasial utbildning	72 597	23 996	23 320	14 566	10 715	-299	56 427	52,4
Q Vård och omsorg	5 091	1 553	1 754	770	1 014	107	4 067	47,1
R Kultur, nöje och fritid	2 701	1 032	855	509	305	-199	2 231	56,0

1) Näringsgrensändringar kan påverka siffrorna.

1) Changes of industry sector may affect the figures.

## Fakta om statistiken

---

### Inledning

Detta Statistiska meddelande (SM) ingår i den löpande konjunkturlöne-statistiken och avser löner och sysselsättning inom statlig sektor. Statistiken har producerats av Statistiska centralbyrån (SCB), på uppdrag av Medlingsinstitutet (MI), som från och med 2001 ansvarar för officiell statistik inom området. Syftet med undersökningen är att månatligen belysa löner och sysselsättning inom statlig sektor i termer av nivå och utveckling. SCB har sedan 1976 utfört en undersökning i varje kvartals mittmånad av sysselsättningen inom den statliga sektorn. Efter ett betänkande från 1987 års lönekommitté har SCB fått regeringens uppdrag att tillsammans med Konjunkturinstitutet (KI) utforma en kortperiodisk lönestatistik. Från och med februari 1991 utökades därför undersökningen till att även omfatta de anställdas löner. Det främsta syftet med den utökade undersökningen är att ge underlag för konjunkturbedömningar och för analys av kostnadsutvecklingen inom den statliga sektorn. Undersökningen är en totalundersökning och är från och med januari 2000 månatlig. Detta SM innehåller uppgifter för juni 2016.

### Detta omfattar statistiken

#### Objekt och population

Populationen består av sysselsatta inom statlig förvaltning, sysselsatta vid institutioner hänförliga till statlig sektor samt sysselsatta vid socialförsäkringsfonder. Undersökningspopulationen delas upp i sysselsättnings- respektive lönepopulation. I sysselsättningspopulationen ingår alla som var anställda med lön under mät månaden. Undantagna är tjänstlediga som inte fick utbetald lön under mät månaden och anställda i utlandet. I lönepopulationen ingår alla, förutom de undantagna i sysselsättningspopulationen, som var anställda med månadslön och med en sysselsättningsgrad på minst 40 procent. Till och med december 2014 var åldersgränsen för lönepopulationen alla som fyllt 18 men inte 65 år. Från januari 2015 ingår alla som fyllt 18 men inte 67 år i lönepopulationen.

#### Statistiska mått

Statistiken i undersökningen redovisas i form av genomsnittliga månadslöner samt antalet sysselsatta. I månadslönen ingår grundlön, fasta- samt rörliga lönetillägg. I tabeller och tablåer redovisas genomsnittlig månadslön för heltids- tjänstgörande, deltidstjänstgörande samt hel- och deltidstjänstgörande. Den genomsnittliga månadslönen beräknas som summan av de anställdas månadslön dividerat med summan av deras tjänstgöringsomfattning. Den beräknade genomsnittliga månadslönen är alltså ett mått på den genomsnittliga ersättningen för en arbetsinsats motsvarande heltid under en månad. För både genomsnittlig månadslön och antal sysselsatta redovisas förändringen från motsvarande månad föregående år. Förändringssiffrorna är baserade på oavrundade uppgifter.

Efter tolv månader fastställs den slutliga genomsnittliga månadslönen. Det innebär att hänsyn tas till retroaktiva löneutbetalningar. De preliminära månadslönerna korrigeras med de retroaktiva lönebeloppen och de definitiva månadslönerna beräknas.

## **Variabler**

### **Genomsnittlig månadslön**

Med månadslön avses ersättning för månad innan avdrag gjorts, där grundlön, fasta samt rörliga lönetillägg ingår. Övertidstillägg, traktamentsersättningar samt jour- och beredskapstillägg ingår inte i den genomsnittliga månadslönen.

### **Antal sysselsatta**

Som sysselsatt räknas den som fått lön utbetald under mät månaden oberoende av tjänstgöringens omfattning eller anställningstidens längd och där lönen inte består av enbart tillägg eller retroaktiv lön.

### **Heltid/deltid**

Som heltidstjänstgörande betraktas den som har en tjänstgöringsomfattning på 100 procent och som deltidstjänstgörande räknas den som har en tjänstgöringsomfattning på mindre än 100 procent.

### **Antal heltidspersoner**

Antal heltidspersoner i en redovisningsgrupp beräknas som summan av tjänstgöringens omfattning dividerat med 100 för de anställningar som tillhör redovisningsgruppen i undersökningsmaterialet.

### **Kön**

Kvinna eller man.

### **Myndighet**

Myndigheterna redovisas enligt SCB:s myndighetsregister.

### **Län**

Med län avses i normalfallet individens tjänsteställe. Länsindelningen följer den regionala indelningen för år 2016.

### **Näringsgren**

Näringsgren redovisas enligt Standard för svensk näringsgrensindelning 2007, SNI 2007. Denna standard har som bas EU:s reviderade näringsgrensstandard, NACE Rev.2 (NACE = Nomenclature Générale des Activités Economiques dans les Communautés Européennes).

### **Redovisningsgrupper**

I SM-statistiken sker indelning på myndigheter, län, näringsgren (SNI 2007), kön och hel- respektive deltidstjänstgörande. Specialbearbetning kan göras på en finare redovisningsnivå eftersom materialet är totalräknat.

## Så görs statistiken

Uppgifterna samlas in från olika administrativa datalönesystem. Det insamlade materialet genomgår en maskinell redigering i syfte att kontrollera uppgifternas rimlighet. För respektive myndighet jämförs uppgifterna mot de inkomna uppgifterna föregående månad. Vid tveksamheter tas kontakt med myndigheten för att få en bekräftelse på att uppgifterna är korrekta eller för att justera eventuella felaktigheter.

## Statistikens tillförlitlighet

### **Bortfall**

Bortfall utgörs av icke inrapporterade anställda. Utöver dessa finns det några myndigheter och främst stiftelser eller institutioner som inte har lönesystem som klarar av att leverera de efterfrågade statistikuppgifterna. Dessa uppskattas bestå av cirka 4 300 personer, vilket motsvarar cirka 1,8 procent.

## Täckning

Vid uppdelning mellan olika sektorer uppstår ibland tveksamheter om vilken sektor en enhet ska tillhöra. Vissa mindre enheter kan då ”ramla mellan stolarna”.

## Bra att veta

### Spridningsformer

Undersökningen presenteras huvudsakligen i detta Statistiska meddelande samt i de statistiska databaserna [www.scb.se/Statistikdatabasen](http://www.scb.se/Statistikdatabasen).

### Jämförbarhet över tiden

Januari 2015 ändrade många myndigheter departementstillhörighet vilket kan påverka jämförelser mellan departementen. Ytterligare en förändring från och med 2015 är att åldersavgränsningen i lönepopulationen är utökad från 18-64 år till 18-66 år. Detta innebär att cirka 3 000 individer tillkommit i lönepopulationen.

Från januari 2012 avgränsades lönepopulationen genom att endast månadsavlönade med en tjänstgöringsomfattning på minst 40 procent ingår. Distriktsveterinärer vid Jordbruksverket samt förtroendeläkare vid Försäkringskassan exkluderades också. Ändringen innebär en minskning av lönepopulationen med ca 9 procent. Sysselsättningspopulationen är oförändrad.

### Primärmaterial

Uppgifterna är sekretesskyddade varför uppgifterna om enskilda individer inte lämnas ut till någon annan än individen själv. I undantagsfall efter särskild prövning kan forskare få tillgång till avidentifierat individmaterial för egna bearbetningar. Avidentifieringen görs då så att enskilda individer inte kan urskiljas.

### Annan statistik

SCB producerar även motsvarande konjunkturstatistik för privat sektor samt för kommuner och landsting. Detta redovisas bland annat i Statistiska meddelanden för respektive undersökning. Löneuppgifter för den statliga sektorn redovisas också på årsbasis. Arbetskraftsundersökningarna (AKU) ger statistik över sysselsättningen för hela ekonomin. Det finns även en företagsbaserad kvartalsstatistik över sysselsättning för hela arbetsmarknaden (KS). Ovanstående undersökningar publiceras också i statistiska meddelanden serie AM.

På SCB:s webbplats [www.scb.se](http://www.scb.se) finns för varje produkt en flik benämnd ”Dokumentation”. Där finns beskrivning och dokumentation av statistiken tillgänglig.

## In English

---

### Summary

The average monthly salary for salaried employees in the governmental sector was SEK 35 630 in June 2016. Since June 2015, the monthly salary has increased by an average 1.8 percent. For women the salaries increased by an average of 2.0 percent and for men the salaries increased by an average of 1.6 percent.

In June 2016 a total of about 248 520 persons were employed in the governmental sector, 3 090 more than June 2015. About 128 840 of these employees were women and 119 680 were men.

The population consists of employees with state-regulated wages or salaries at all government authorities, government ministries, public utilities and national insurance offices. The target population is divided into employment population and salary population.

From January 2015, the age demarcation in the salary population has been increased from 18-64 years to 18-66 years. From January 2012 the wage population was delimited further, by only include the monthly paid with an extent of employment on at least 40 percent. District Veterinarians at the Board of Agriculture and the medical officer at The Swedish Social Insurance Agency are excluded as well. The employment population is unchanged.

Since 1976 Statistics Sweden (SCB) has collected data for the middle of the month of each quarter on employment in the governmental sector. The data are used mainly in producing various employment estimates and forecasts for use in the national budgets and long-range forecasts.

After a report from the Wages and Salaries Committee in 1987, Statistics Sweden and the National Institute of Economic Research received a government commission to develop short-term statistics on wages and salaries. In February 1991 the survey expanded to include also the wages and salaries paid to employees. The main aim of the expanded survey is to provide a basis for estimations of economic trends and for analyses of cost trends in the governmental sector. Since 2001, the survey is carried out by Statistics Sweden at the request of the National Mediation Office. Since January 2000 the survey has been conducted on a monthly basis.

### List of tables

1. Governmental sector – average monthly salary for monthly paid, by authority, June 2016	5
2. Governmental sector – definitive average monthly salary for monthly paid, including retroactive salary, by authority, June 2015	6
3. Governmental sector – average monthly salary for monthly paid by industry sector, June 2016	7
4. Governmental sector – average monthly salary for monthly paid, from June 2014 to June 2016	8
5. Governmental sector – number of employees by authority, June 2016	9
6. Governmental sector – number of employees by county, June 2016	10
7. Governmental sector – number of employees by industry sector, June 2016	11

## List of terms

antal	number
Arbetsmarknadsdepartementet	Ministry of Employment
civilförvaltningen	Civil service
definitiv	definitive
deltidstjänstgörande	part-time employees
Finansdepartementet	Ministry of Finance
Försvarsdepartementet	Ministry of Defence
försvaret	Defence Organization
heltidstjänstgörande	full-time employees
Justitiedepartementet	Ministry of Justice
Kulturdepartementet	Ministry of Culture
Landsbygdsdepartementet	Ministry for Rural Affairs
län	county
Miljö- och energidepartementet	Ministry of Environment and Energy
myndighet	authority
månadslön	monthly salary
män	male
Näringsdepartementet	Ministry of Enterprise, Energy and Communications
näringsgren	industry sector
heltidspersoner	full-time equivalents
Riksdagens verk	The Parliament Agencies
samtliga	total, all
Socialdepartementet	Ministry of Health and Social Affairs
statlig sektor	governmental sector
statlig verksamhet	government activity
summa	sum
sysselsatta	employees
Utbildningsdepartementet	Ministry of Education and Research
Utrikesdepartementet	Ministry for Foreign Affairs
totalt	total
övrig statligt lönereglerad verksamhet	state-subsidized activity